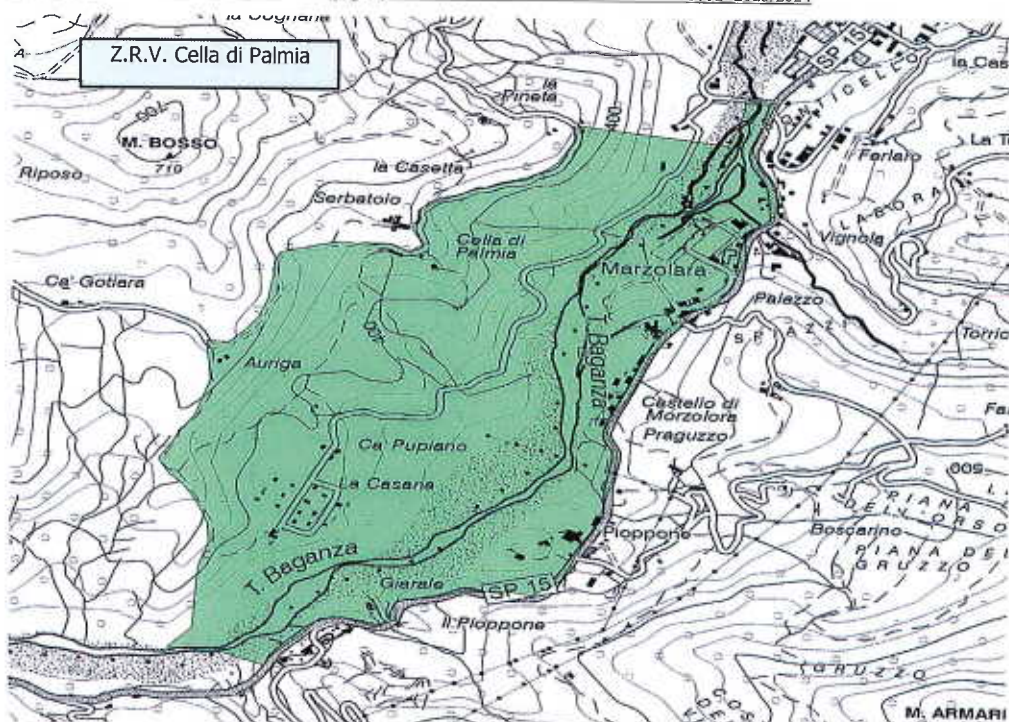
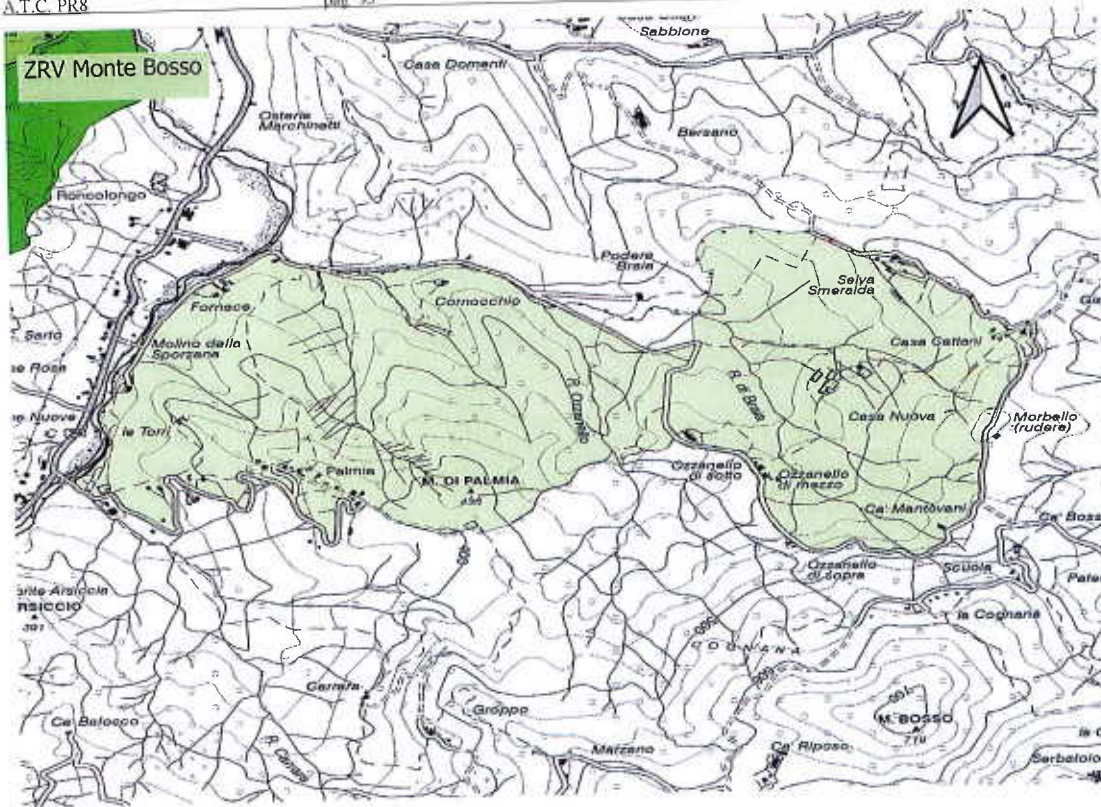


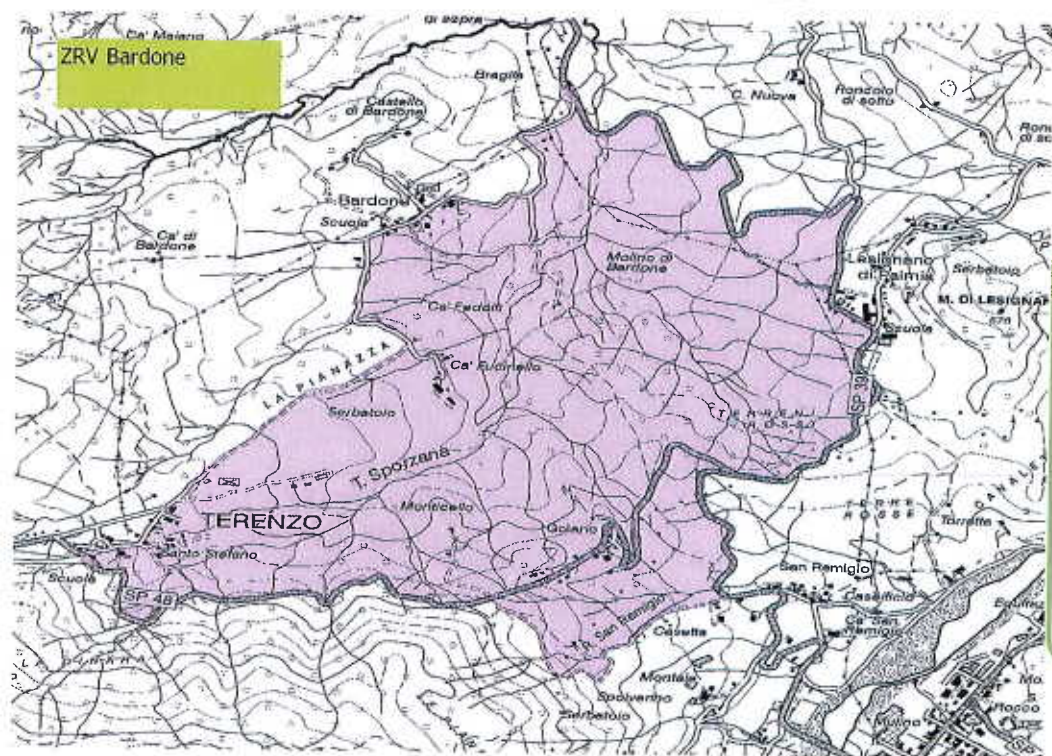
COMUNE DI CALESTANO
COMUNE DI TERENCEO



Cella di Palmia – Comune: Terenzo-Calestano; Tipo B
Confine nord dal ponte sul Baganza di marzolarà verso est segue la strada provinciale 15 verso sud e dopo il Giarale attraversa il T. Baganza, si dirige a nord-ovest lungo il sentiero per Auriga, Cella di Palmia e poi località La Pineta dove mantiene i confini comunali verso ovest

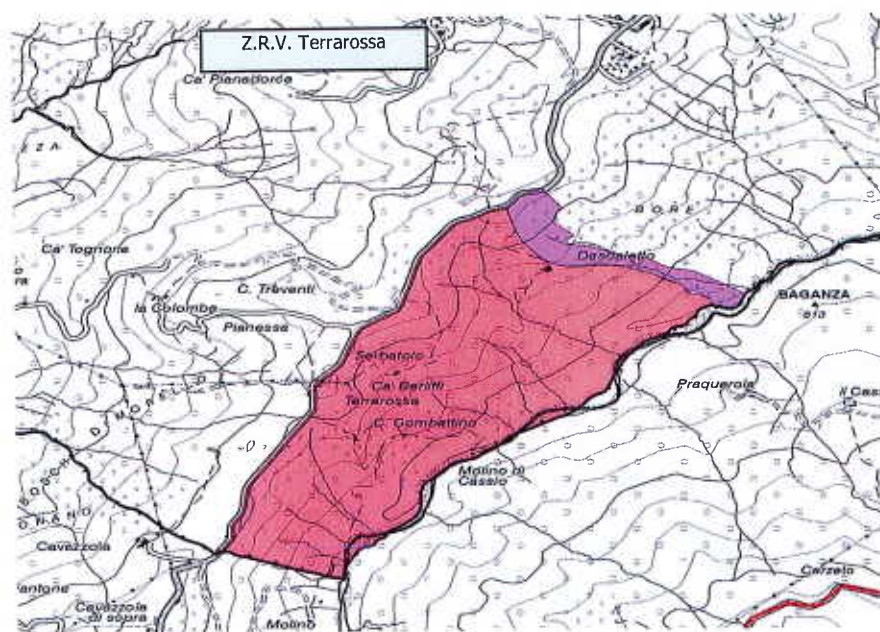


Monte Bosso
Comune: -Terenzo;
Tipo B
Confine: nord da Selva Smeralda segue verso ovest su confini comunali sino a strada di Ozzanello sino alla Sporzana che segue ad ovest sino alla strada per Palmia e poi sino ad Ozzanello di sotto e quindi sino al Morbello



Adr Bardone-Terenzo
– TipoB
Comune Terenzo

Confini: ovest strada che collega Bardone a Terenzo, poi strada 48PR verso est per poi collegarsi alla strada 39PR che si dirige a nord sino poi a congiungersi alla strada per Bardone

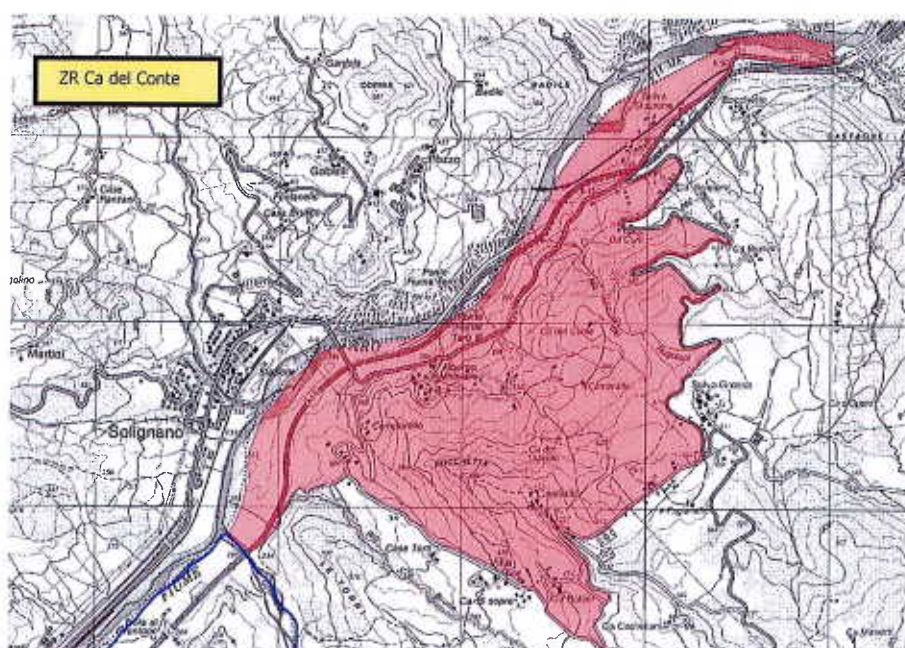


Terrarossa – TipoB
Comune Terenzo

*Confini: a nord-ovest della ZRC
Terrarossa fra strada Desdaletto,
la strada della Cisa.*

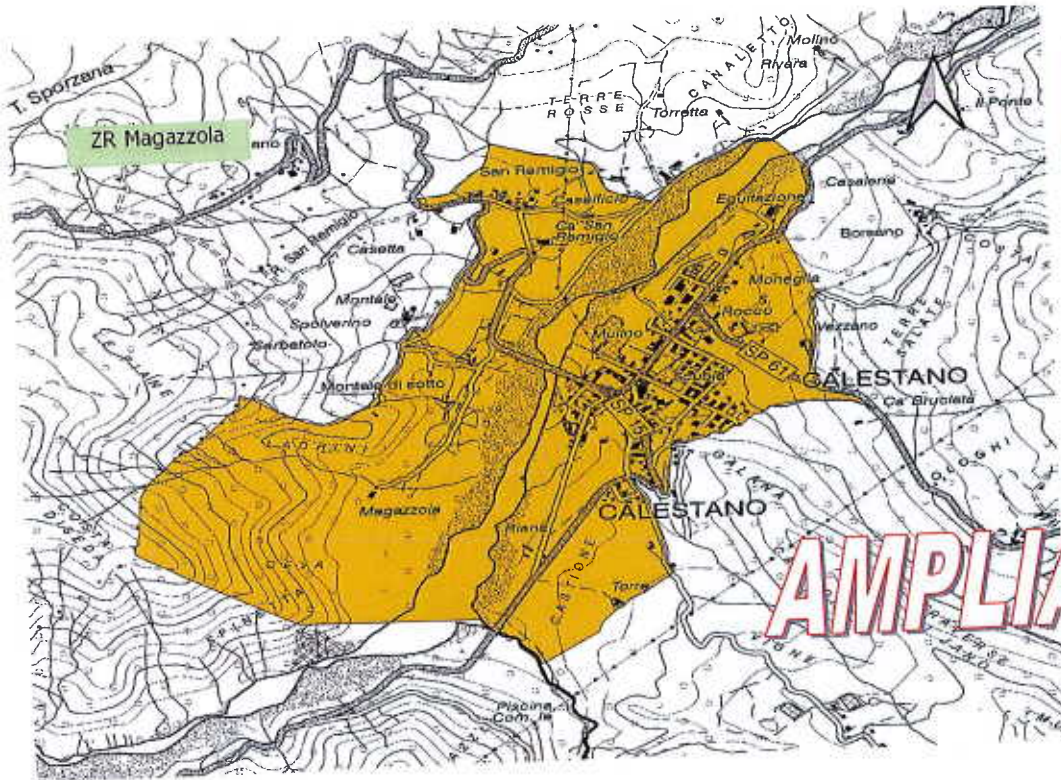
*La zona viene proposta come
ampliamento della ZRC in modo da
poter effettuare il controllo della
volpe*

*Istituzione: 2011
Scadenza 31/01/2020*



ZRV Ca del Conte – Tipo B
Comune Terenzo

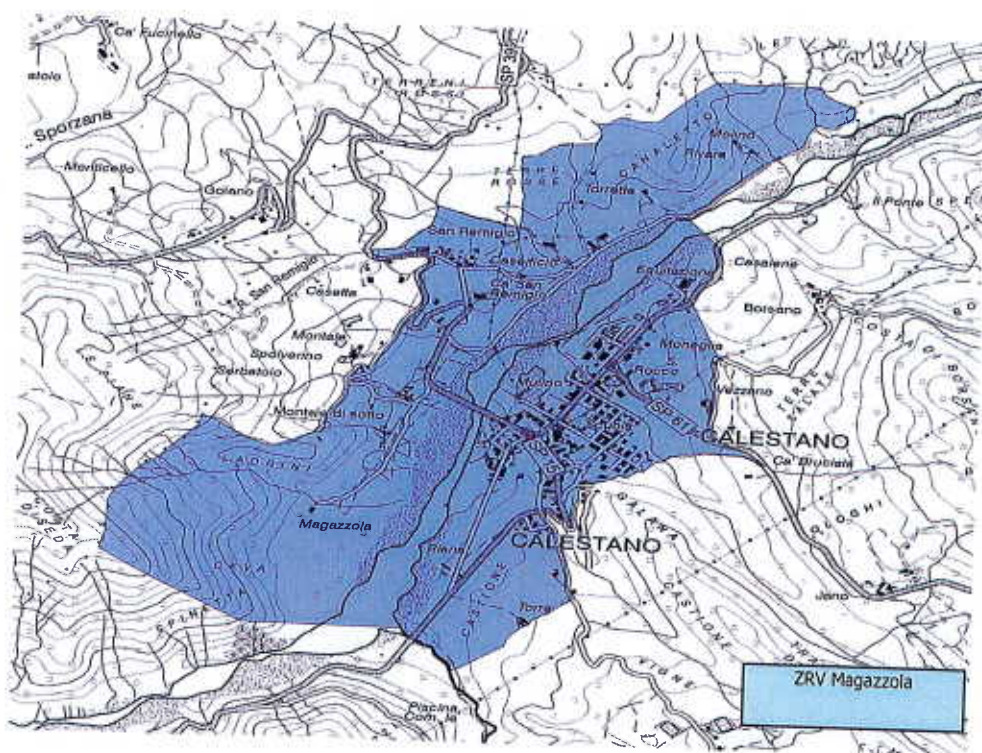
Confini: Fiume Taro dal confine Comune Berceto sino a Cavalcavia Bocchetto della A15, prende SP308 verso ovest poi segui la strada Cassio-Selva poi strada del Fagiano poi strada Selva Borelle poi Strada Comunale della Villa quindi sentiero che porta al confine con Comune di Berceto



ZRV Magazzola -
Tipo B
Comune Calestano

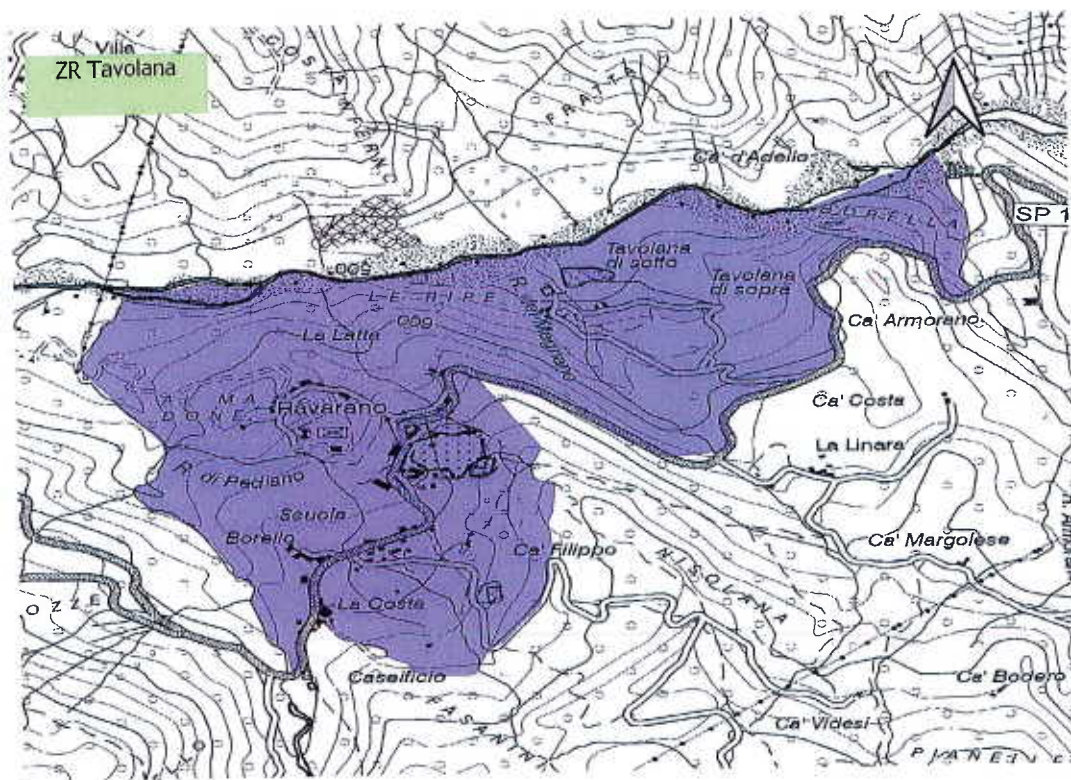
Confini: nord T. Baganza sino a San Remigio da qui a Montale poi Costa di Seda poi Confini Comunali verso T. Baganza, si dirige verso nord-est sino a Ca Bruciata, poi Vezzano quindi Casalene

AMPLIATA



**ZRV Magazzola –
Tipo B
Comune Calestano**

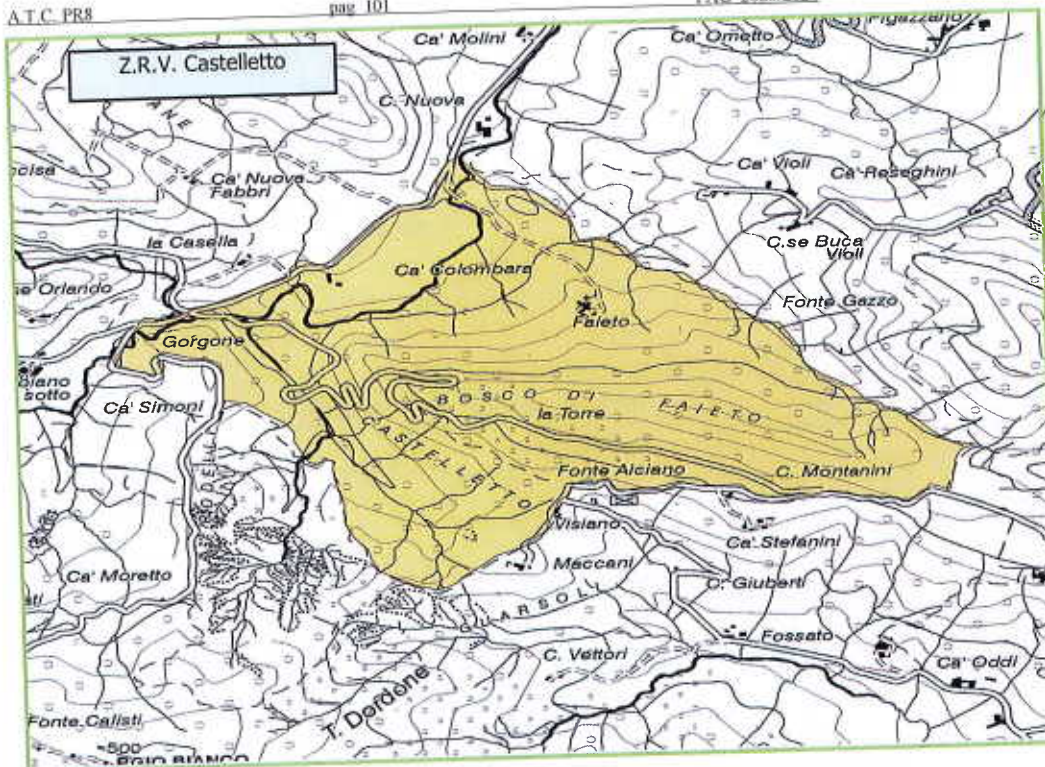
Confini: nord T.
Comprende tutta la zona
del Canaletto, va ad
ovest verso spinetta e da
qui per un sentiero a
Castione, Tiorre,
confine est di Calestano,
Vezzano, e si congiunge
in loc. Equitazione



ZRV Tavolana –
 Tipo B
 Comune Calestano

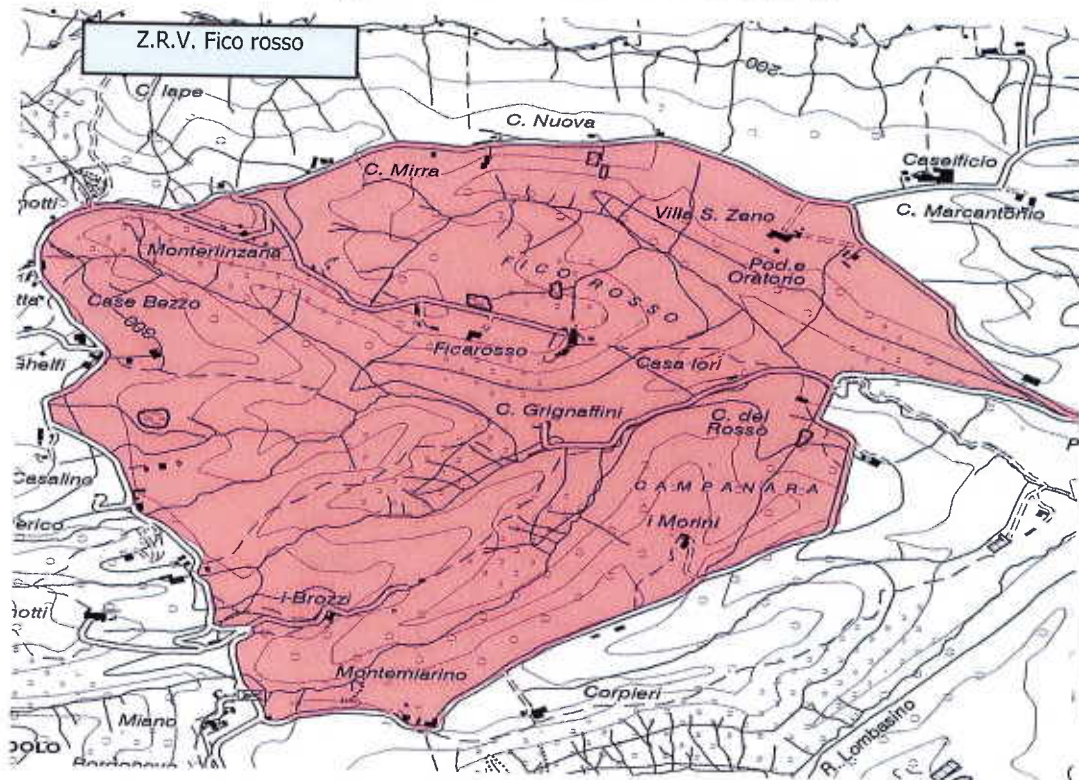
Confini: Torrente
 Baganza da Ravarano a
 C.d'Adello, ovest
 torrente Arso, sud
 Strada Caseificio, Ca
 Filippo e poi strada
 SP15PR

COMUNE DI MEDESANO



**CASTELLETTO
COMUNE: MEDESANO
TIPO B**

CONFINI: NORD OVEST
STRADA DI CASA COLOMBINA,
NORD EST SENTIERO CHE
CONDUCE VERSO STRADA PER
QUOTA 442 E DA QUI VERSO
OVEST SINO A CASA MACCANI
POI PER CASA SIMONE E
QUINDI PER CASA COLOMBINI

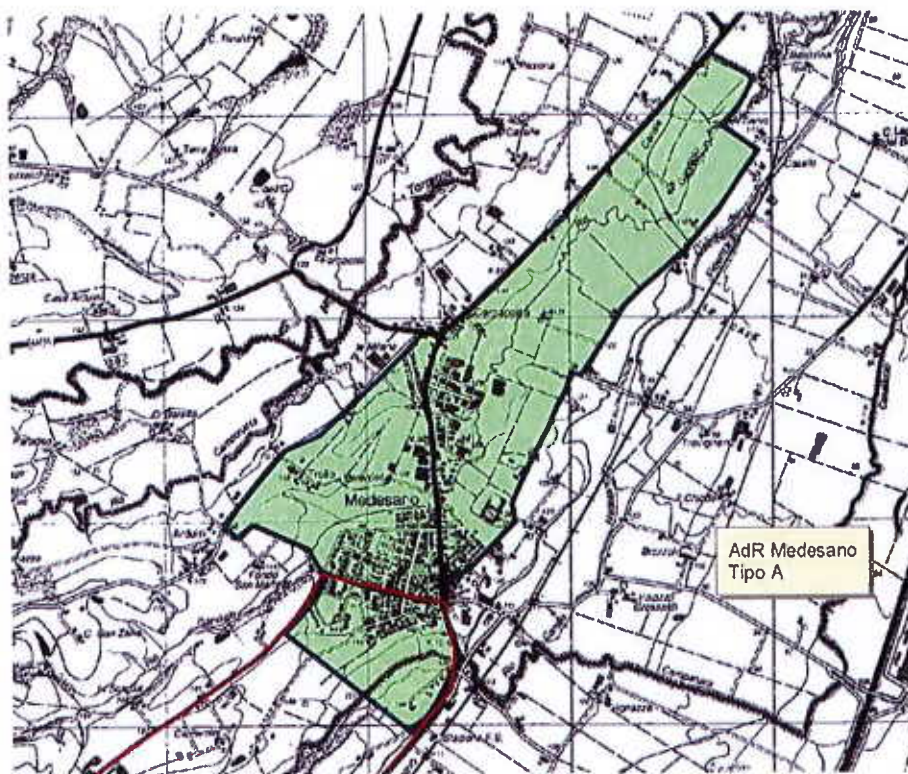


Fico Rosso -

Comune: Medesano;

Tipo B

A Sud il limite segue la strada che collega Medesano a Sant'Andrea Bagni, nel tratto compreso tra poco dopo località Case Garibalda fino all'incrocio con la strada che porta a Case Bezze; a Nord, Est e a Ovest, il limite è costituito dalla strada che collega Monterlinzana, Case Bezze, Ghelli, Casalino e Cagnotti, circondando l'area.

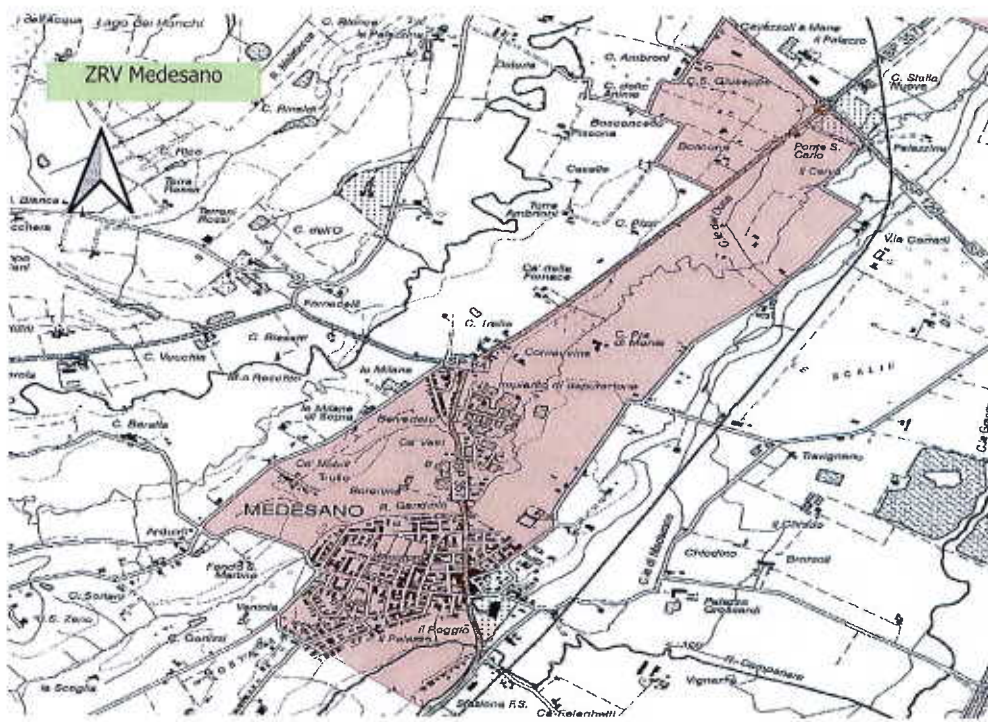


**Medesano – Comune Medesano;
Tipo B**

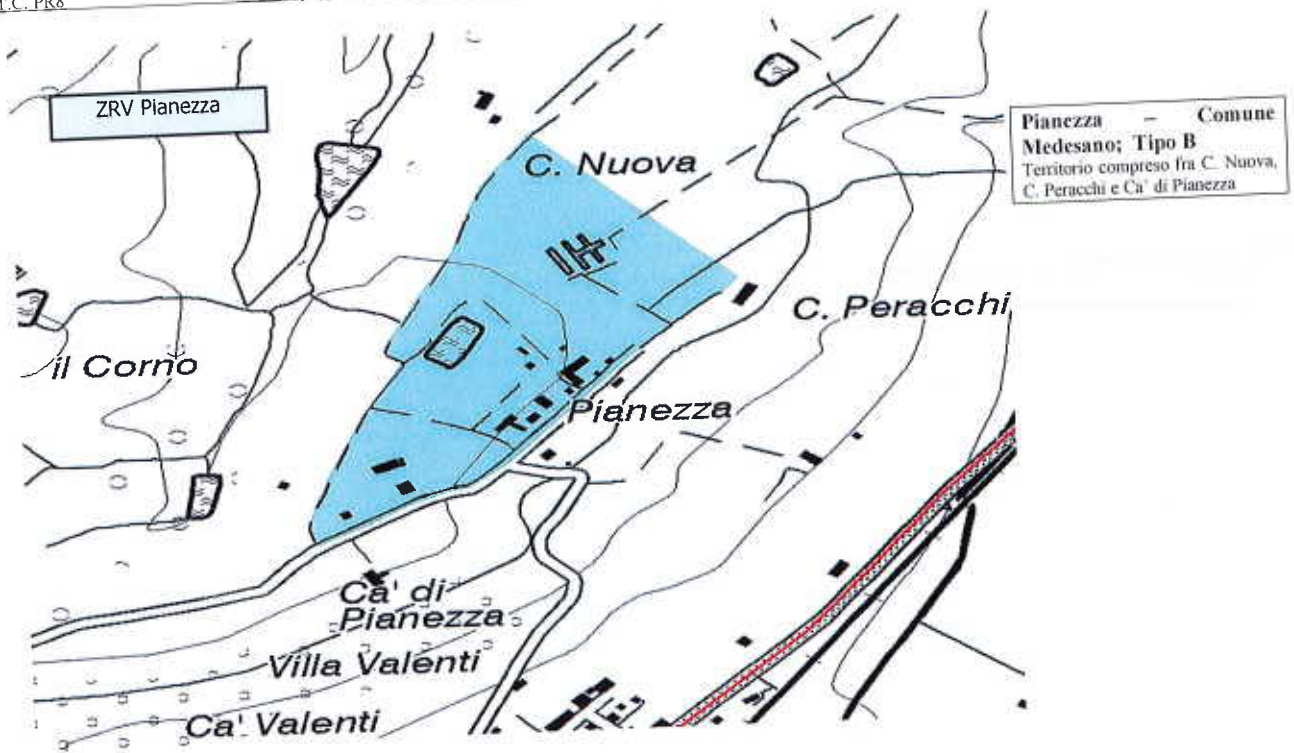
A Nord, la strada che collega località il Cervo alla SS357; a Est, la strada che da località il Cervo porta al centro di Medesano; quindi la SS357 fino all'altezza della stazione sulla linea ferroviaria Fidenza – Fornovo. A sud, limiti naturali e tratto di strada che collega Medesano a località Arduini; a Ovest, tratto di strada Medesano – Costa Garibaldia; quindi tratto di strada da località Arduini a località "le Milane" fino all'incrocio con la SP64; poi, SS357 fino al limite amministrativo comunale

MODIFICATA

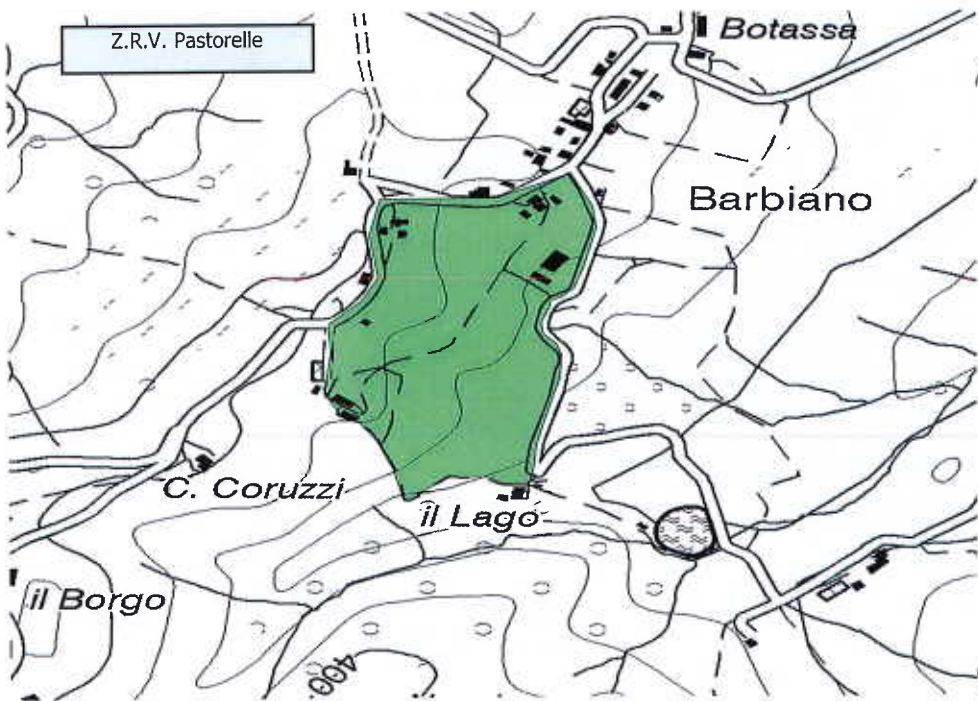
VEDI PAGINA SUCCESSIVA



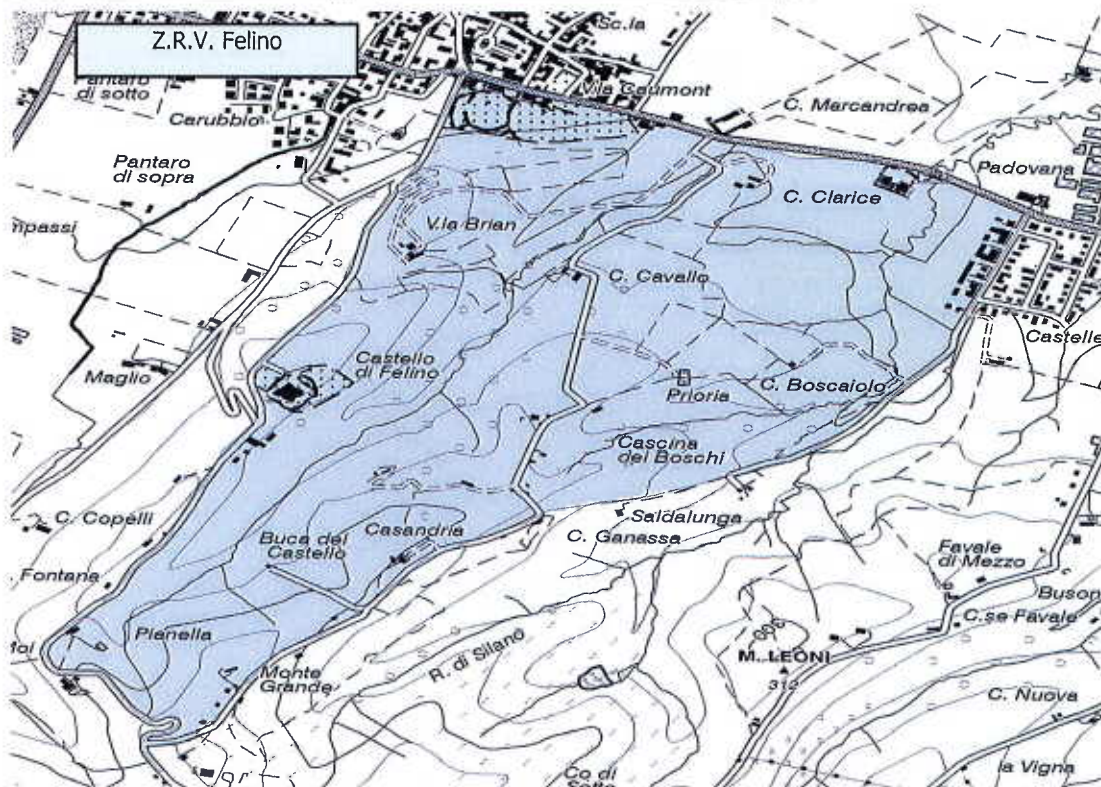
Medesano – Comune Medesano; Tipo B
A Nord, la strada che collega località il Cervo alla SP 120 verso ovest sino a Gavazzoli poi verso sud lungo la strada sino a SP 357 che segue verso sud-ovest sino ad Arduini e da qui lungo la strada per poi congiungersi a sud-est alla SP357 e quindi perimetro della ZRC Medesano



COMUNE DI FELINO



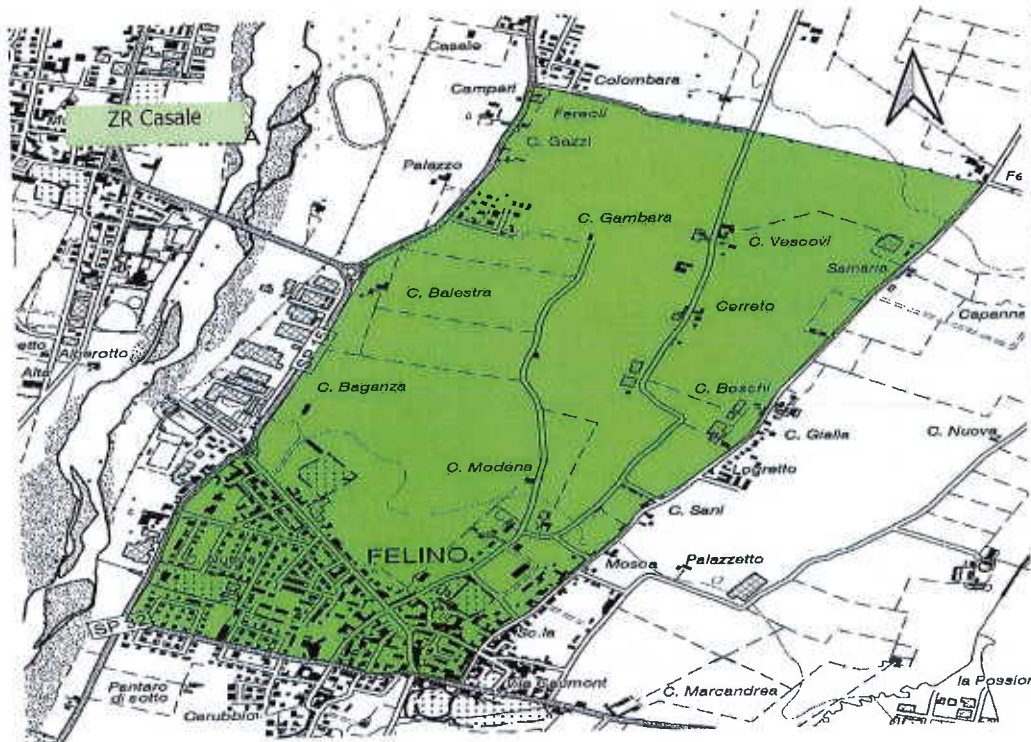
Pastorelle - Comune:
Felino; Tipo B
A Nord, Via Costa poi un sentiero
che si dirige verso sud ovest sino a
Località Il Lago e da qui ritorna su
via Costa di Barbiano.



**Felino -
Comune:**

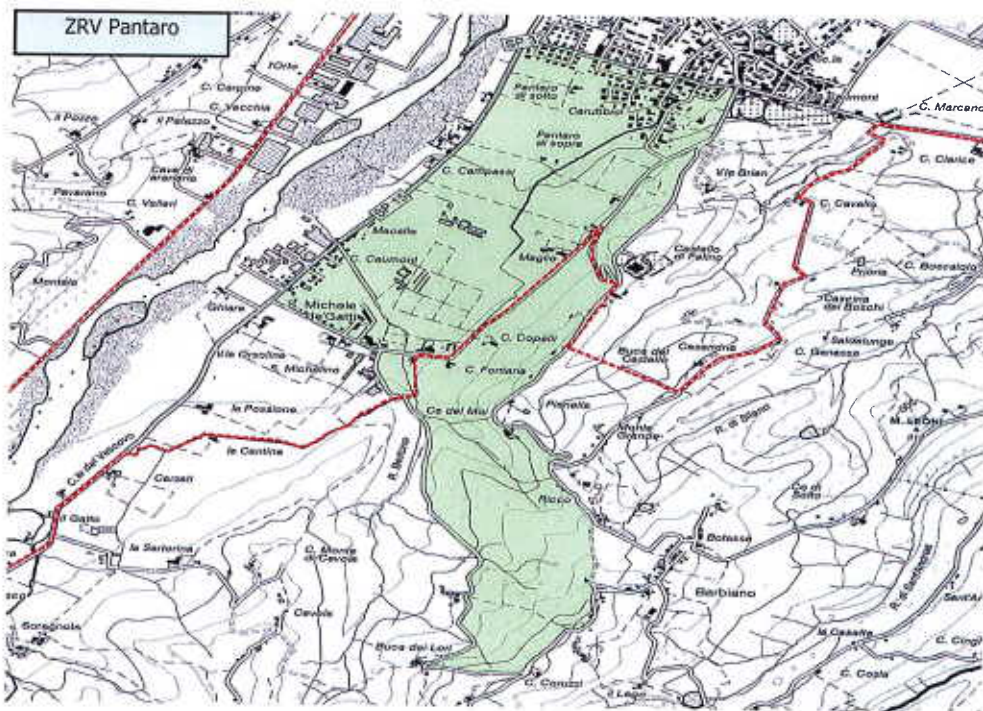
Felino; Tipo B

A Nord, SP 32 tra San Michele Tiorre e Felino; a Est via Rodolfo Lori verso sud e si immette su Via Carroni fino a via Ricò che percorre verso ovest poi strada del Castello sino a SP 32.

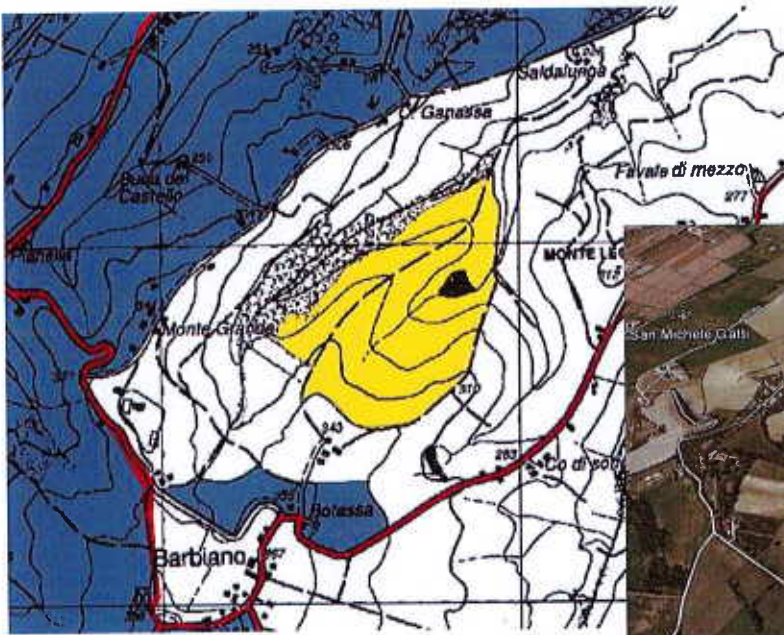


**Casale - Comune: Felino;
tipo B**

A Est, strada tra Carignano e Felino, nel tratto compreso tra Felino e il centro abitato di Felino; a Sud, Strada Provinciale n. 32 tra il centro di Felino e l'incrocio con la SP 15; a Ovest, SP 15 nel tratto tra SP 32 poi SP 65 fino al limite comunale di Felino, dopo località Casale; a Nord, segue il limite comunale, nei pressi di Colombara, fino a chiudere in località Felina.

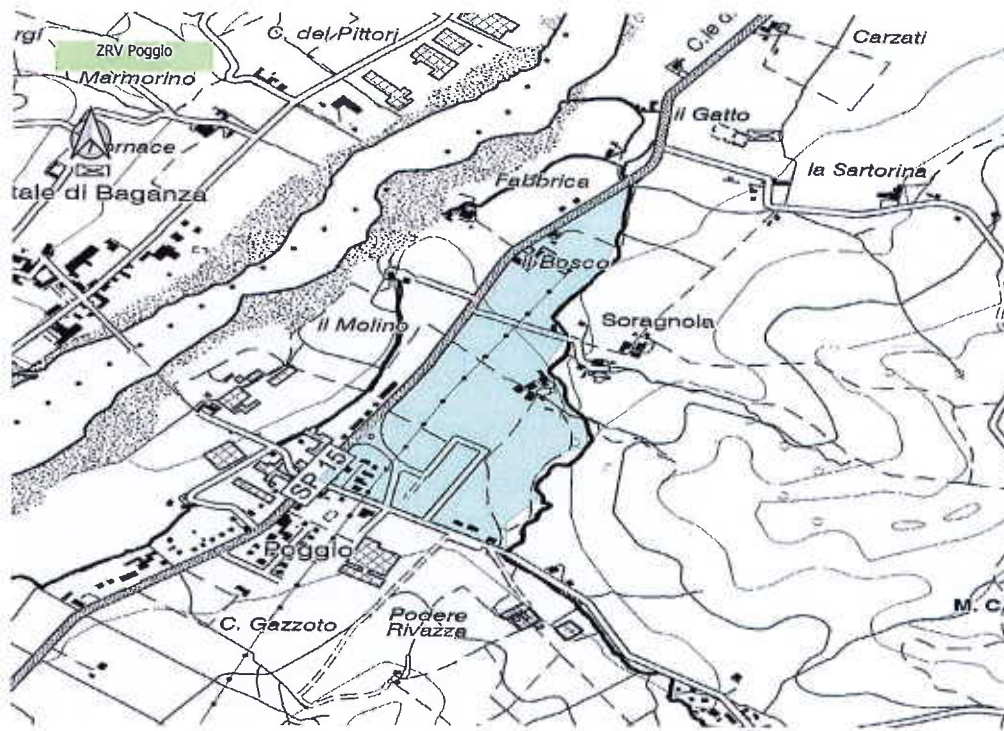


Pantaro - Comune: Felino;
Tipo B
 A Nord, SP32 nel tratto tra l'incrocio con la strada del Castello di Felino e l'incrocio con la SP15 di Calestano; a Est poi a Sud, la strada del Castello di Felino fino a Barbiani poi fino a Buca dei Lori; a Ovest, la strada che collega Buca dei Lori con San Michele Gatti, fino all'incrocio con la SP15, quindi la SP15 fino all'incrocio con la SP32

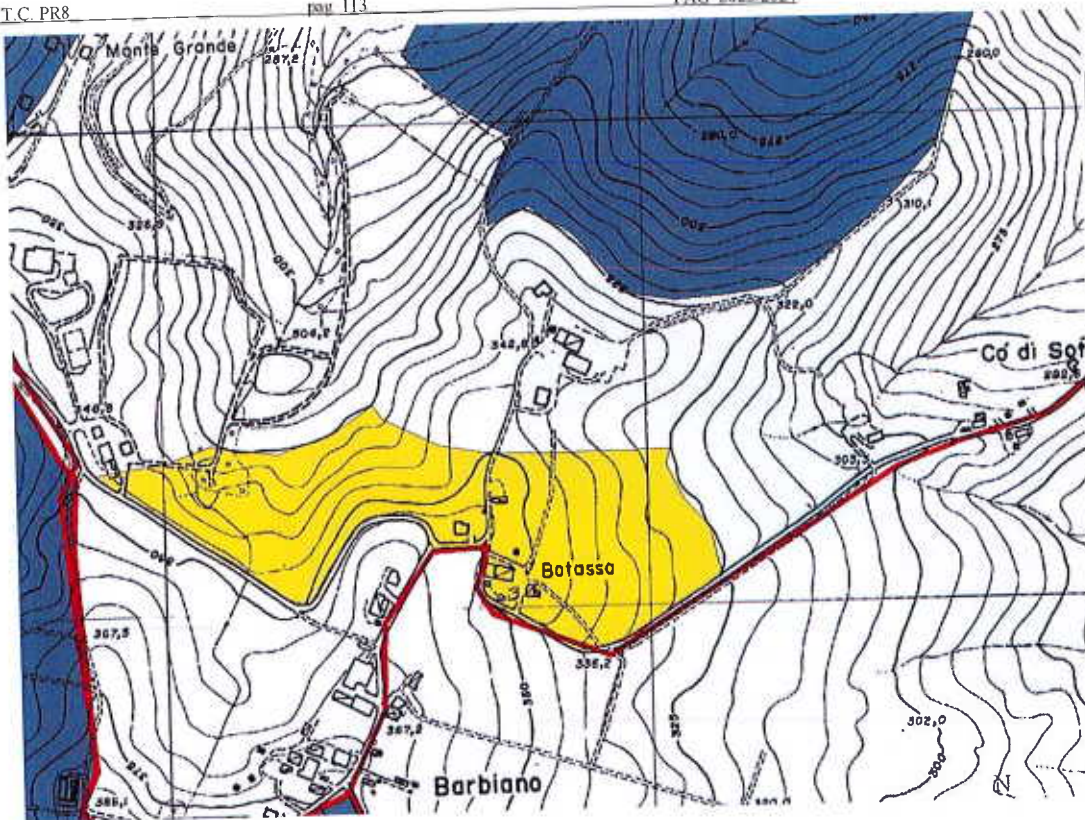


Monte Grande – Comune: Felino; Tipo B
Area delimitata da Monte Grande e Monte Leoni

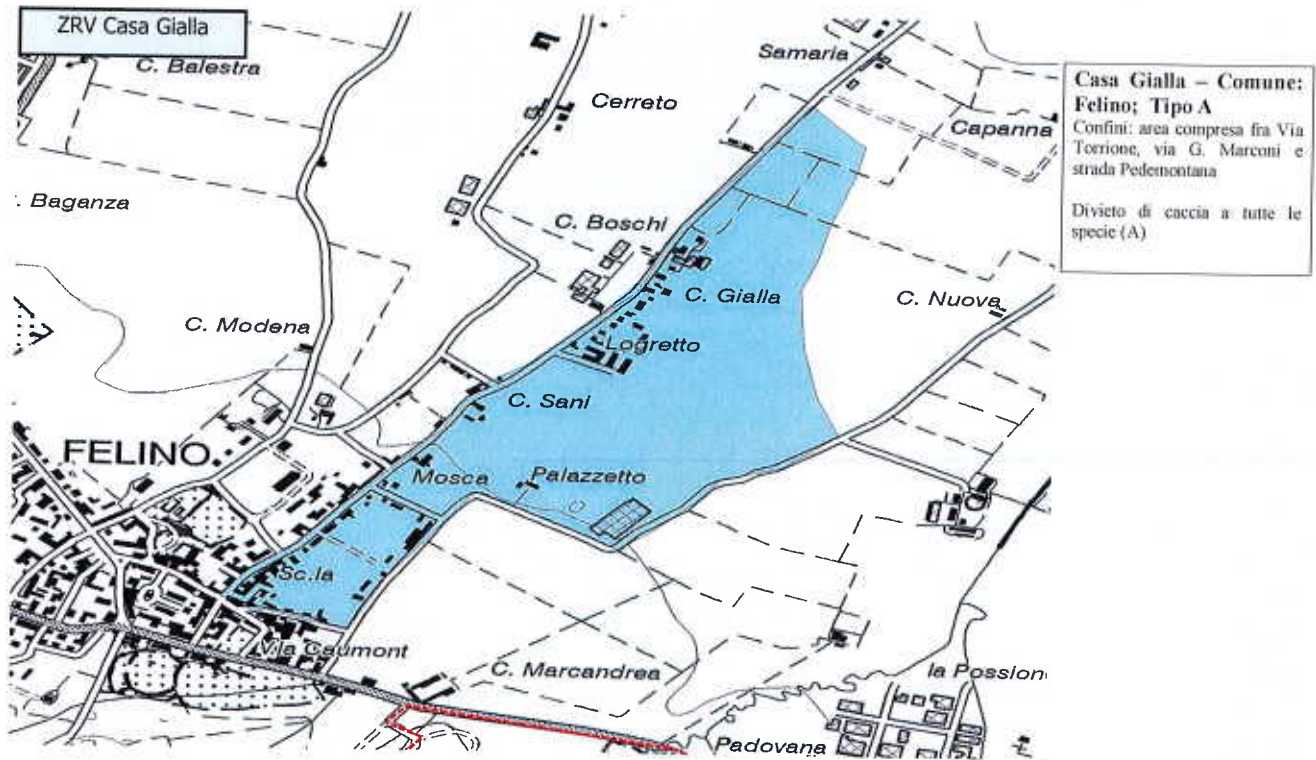


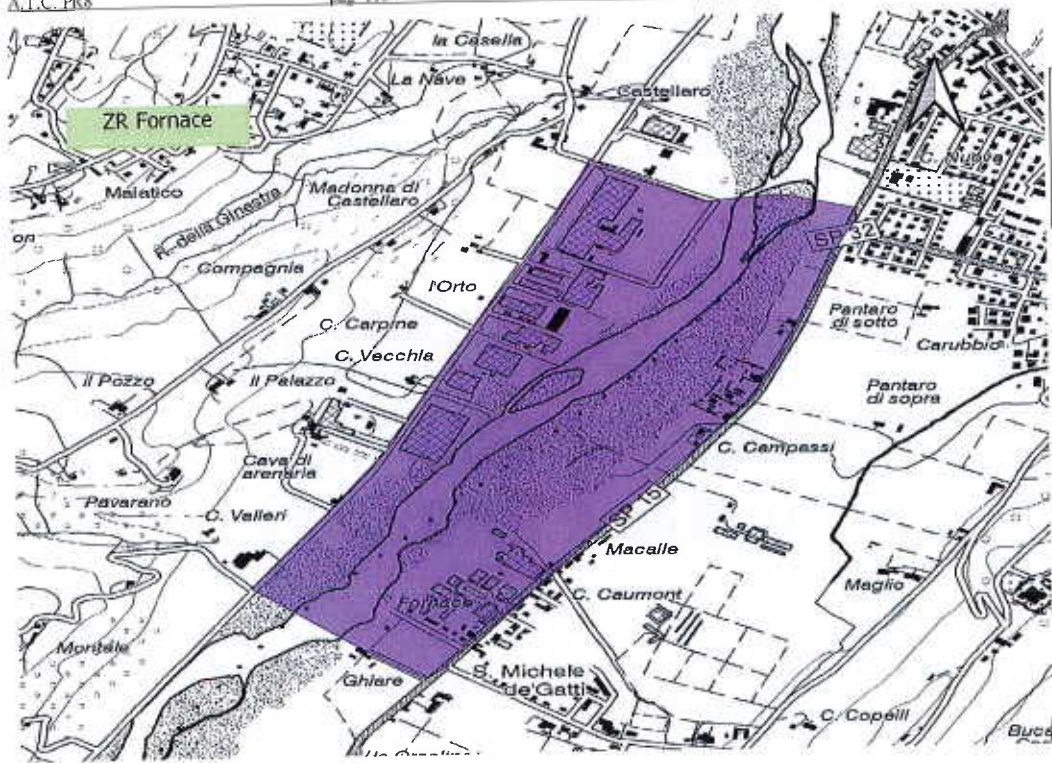


Poggio - Comune: Felino;
Tipo A
Confini: ovest via Calestano con
incrocio via Damenti a Poggio,
verso est su via Damenti sino a
fossato che si dirige a Soragnola che
segue sino ad incontrare via
Calestano
Divieto di caccia a tutte le specie
(A)



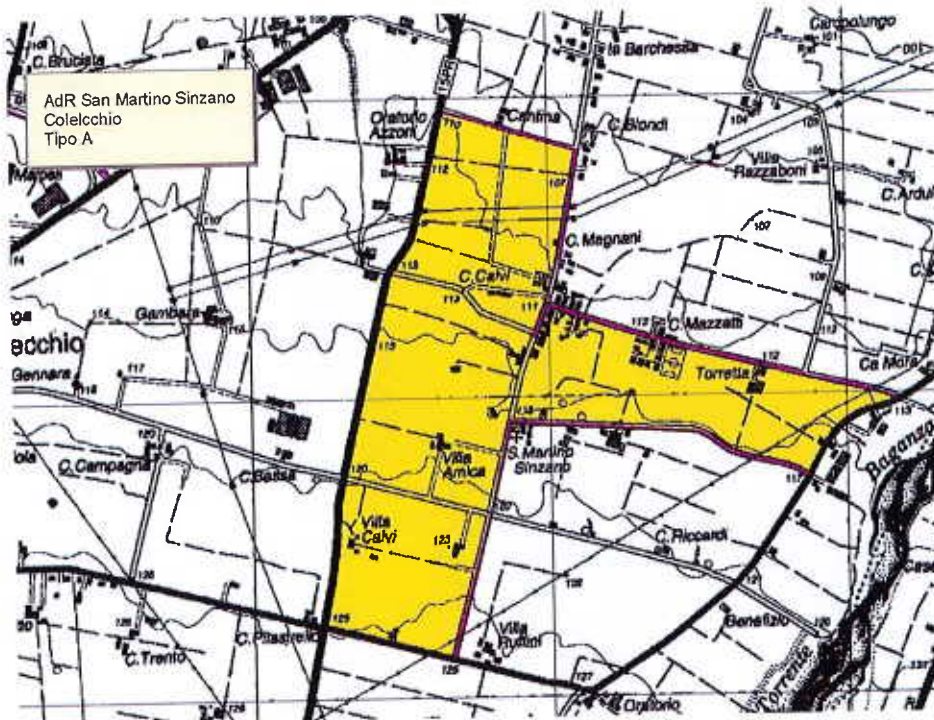
Botassa – Comune:
Felino; Tipo A
Confini: terreno intorno
a Potassa a nord della
strada di Barbiano
Scadenza 31/01/2020
Divieto di caccia a tutte
le specie (A)





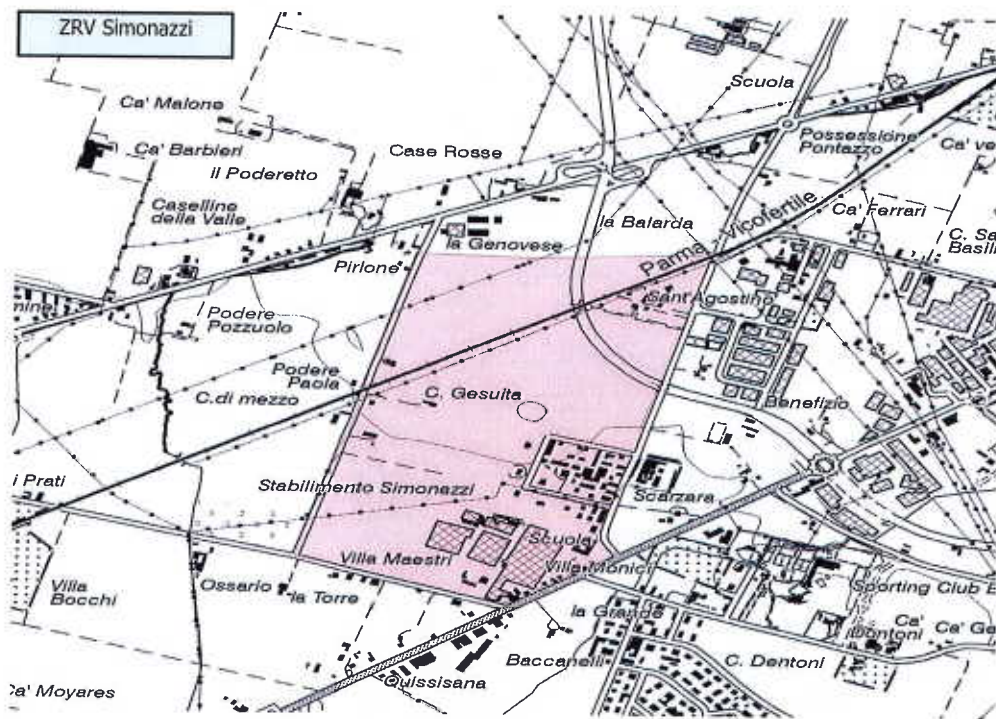
Fornace - Comune:
Felino; Tipo A
Confini: fra SP32 a nord e strada per Castellaro a ovest, segue verso sud la strada per San Vitale Baganza sino a Loc. Ghiare e quindi su strada SP 15

**COMUNE DI COLLECCHIO
COMUNE DI PARMA
COMUNE DI SALA BAGANZA**

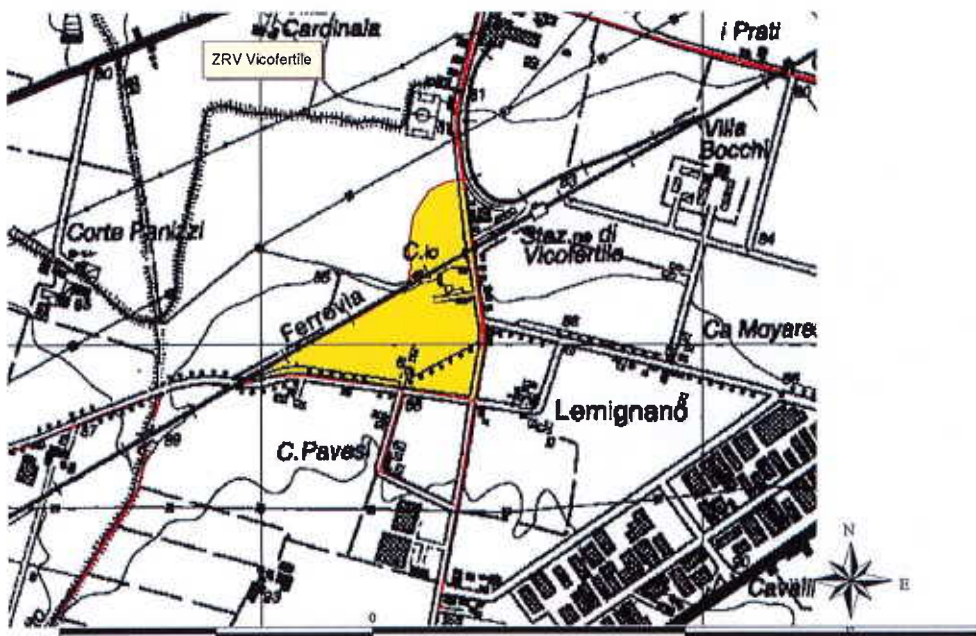


San Martino Sinzano – Comune: Collecchio; Tipo A

A Ovest, la SP di Calestano, dall’altezza di Strada del Pilastrello fino a poco dopo Oratorio Azzoni; a Nord, la strada che porta a località Cantina, tra la SP per Calestano e la Strada Comunale di San Martino Sinzano; quindi la Strada Comunale di Case Pavese fino all’incrocio con Strada Comunale dei Farnese; a Est, la Strada Comunale di San Martino Sinzano tra località Il Santo e Case Riccardi; Strada Comunale Farnese, quindi, di nuovo la Strada Comunale di San Martino Sinzano; a Sud, strada di collegamento tra il centro abitato di San Martino Sinzano e Strada Comunale Farnese, quindi, Strada del Pilastrello.

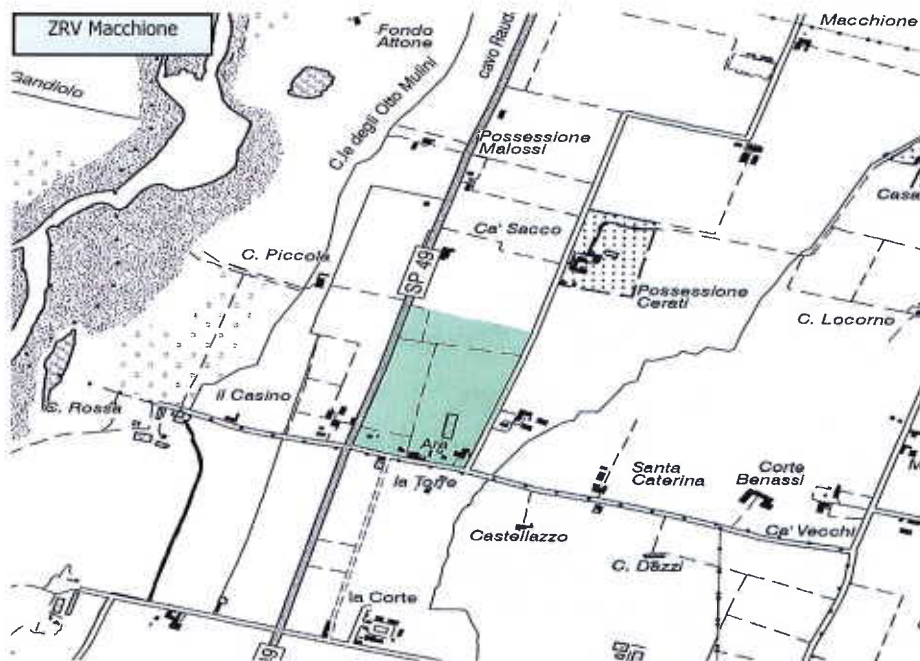


Simonazzi - Comune:
Parma; Tipo A
Terreno compreso fra strada
Scarzara e Via La Spezia e strada
Pontasso.



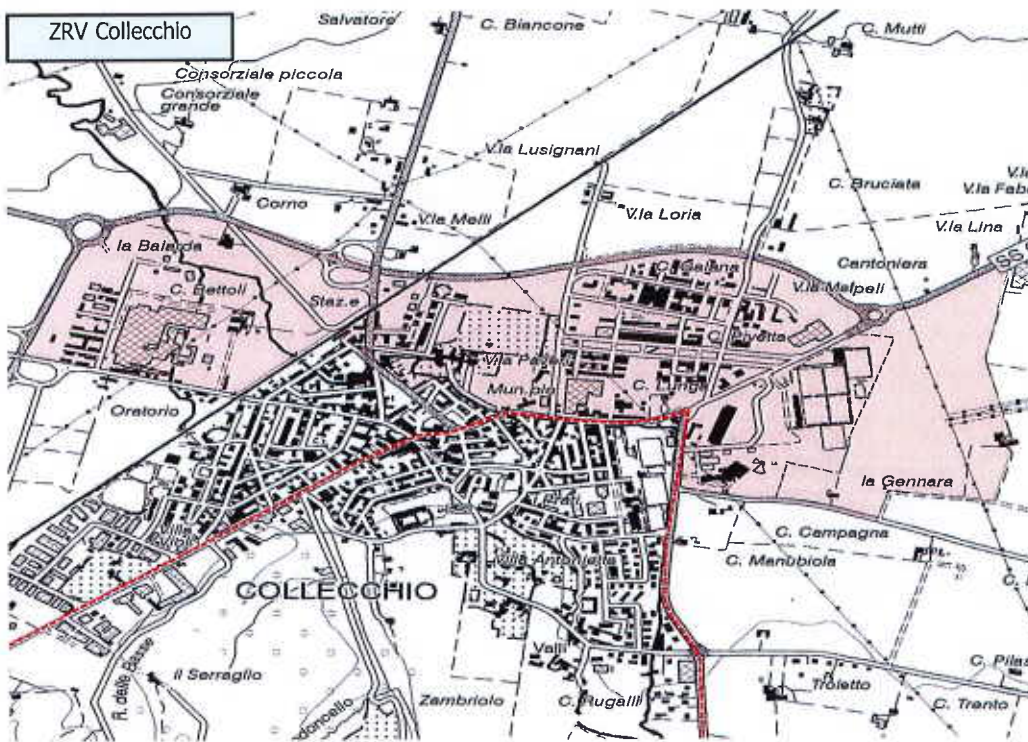
AdR Vicofertile
Comune: Parma; Tipo A

Territorio compreso fra Strada di Lemignano e la nuova circunvallazione presente a est della Stazione Ferroviaria di Vicofertile.



Macchione-TipoA
Comune Parma

Confini -ovest strada SP 49 che
dalla via Emilia porta a
Madregolo. L'area è compresa
fra strada all'altezza di Casa
Piccola e la Torre, a est è
delimitato da Possezione Cerati
Tipo A



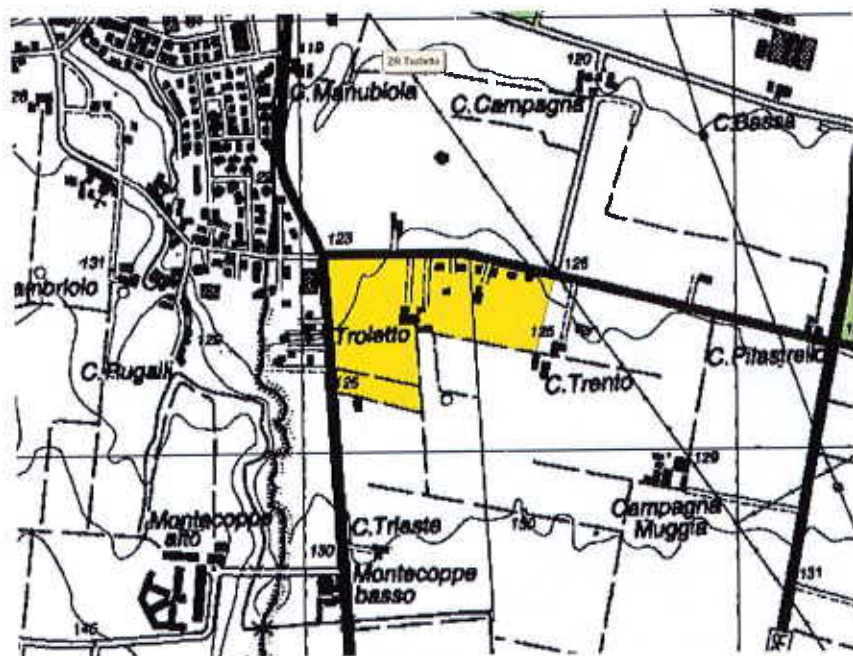
Collecchio-Tipo A
Comune Collecchio

Confini – nord abitato di Collecchio, all'interno dell'anello di circoscrizione. Est congiunzione circoscrizione con Via Spezia da qui prosegue verso est sino al campo sportivo quindi per loc. Gambara poi loc. La Gennara e si ricollega su via Collecchio-Sala Baganza
Tipo A



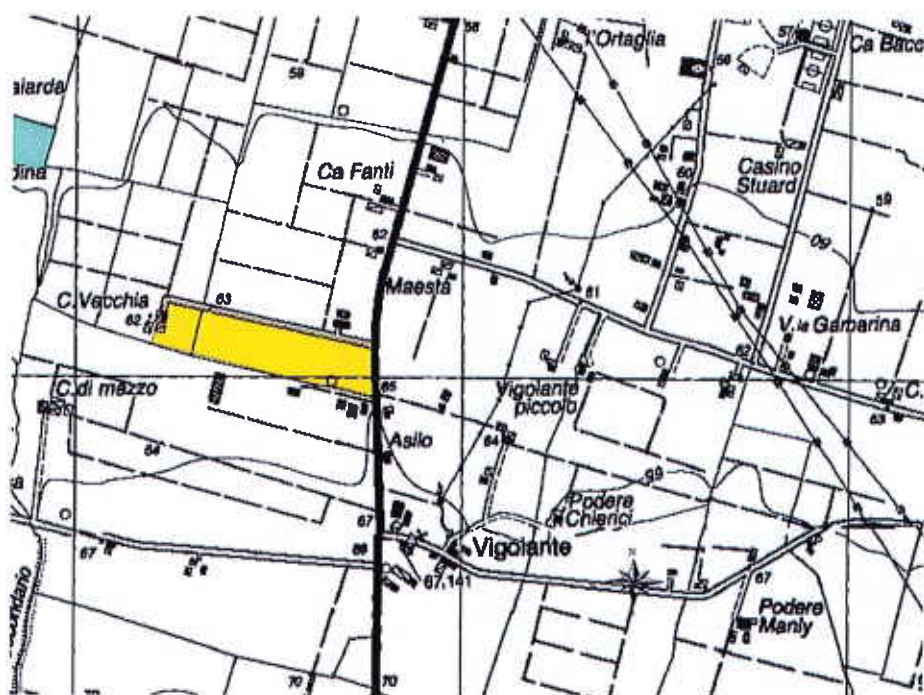
Campiolo Tipo A
Comune Collecchio

Confini – nord via Scodoncello
dalla circonvallazione sino alla
ferrovia, sud-est ferrovia, ovest
strada La Spezia sino ad incrocio
con ferrovia



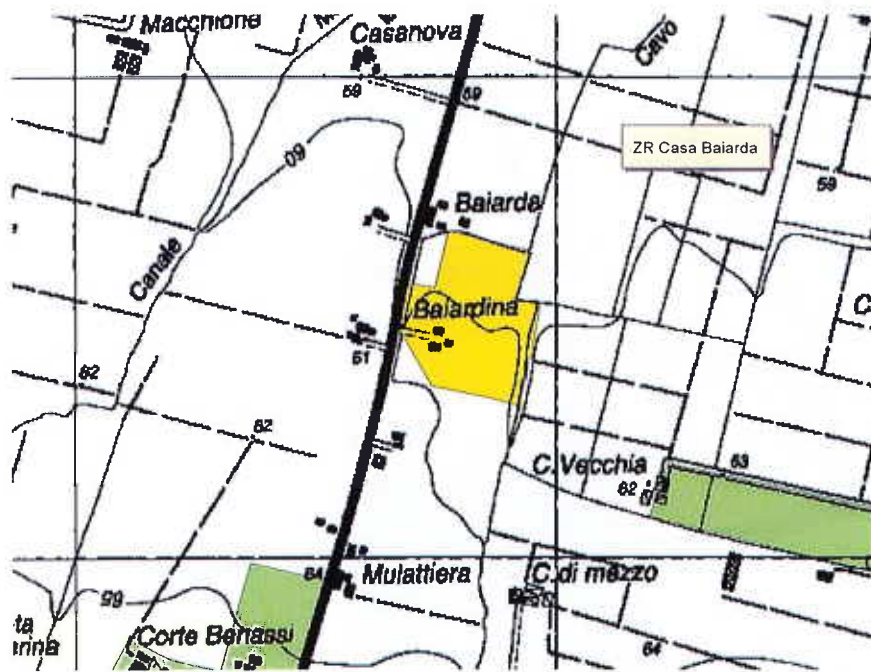
Troletto-TipoA
Comune Collecchio

Confini – nord incrocio per Strada per Fornovo e strada per Casa Pilastrello, est prima del sentiero per casa trento poi verso ovest per sentiero per casa Troletto sino a via per Fornovo



Casa Vecchia-TipoA
Comune Parma

Confini – a ovest della strada che da via per Ponte Taro porta a Vigolante, territorio compreso fra il sentiero che porta a Casa Vecchia



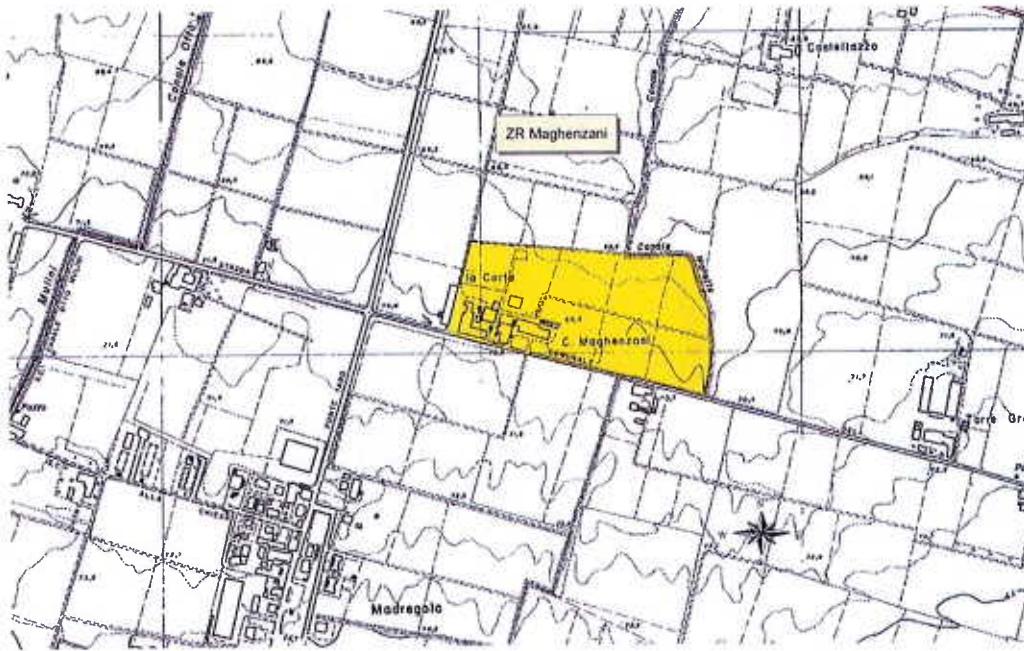
Casa Baiarda-TipoA
Comune Parma

Confini -podere fra casa baiarda
e Baiardina a ovest della
mulattiera



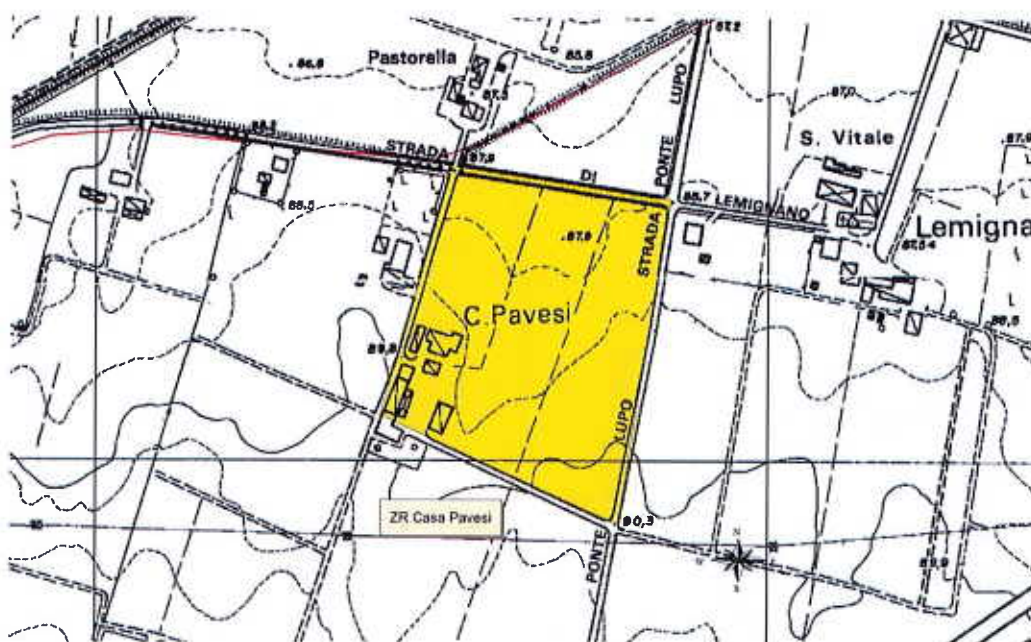
Casa Vecchi-TipoA
Comune Parma

Confini – Podere a nord-ovest
fra incrocio di strada Mulattiera
e strada Castellazzo, sud strada
Castellazzo, nord all'altezza di
Mulattiera



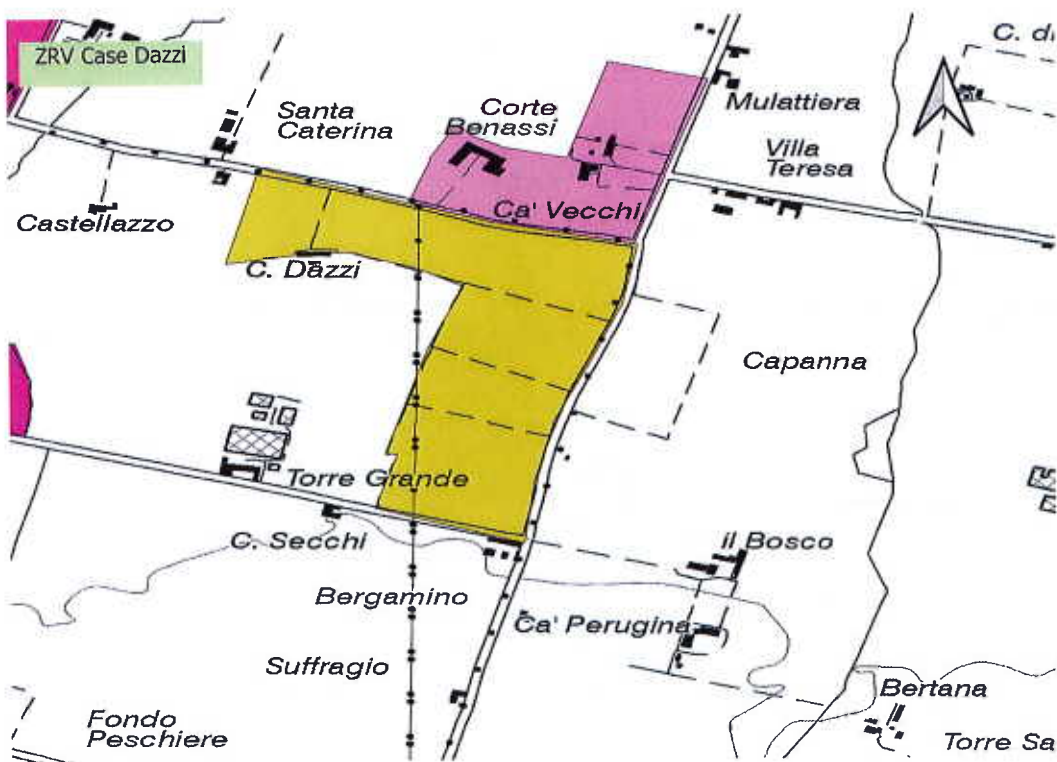
Maghenzani-TipoA
Comune Collecchio

Confini - Podere compreso fra strada Comunale a sud e Corte e Casa Maghenzani compreso dal Canale Mareto



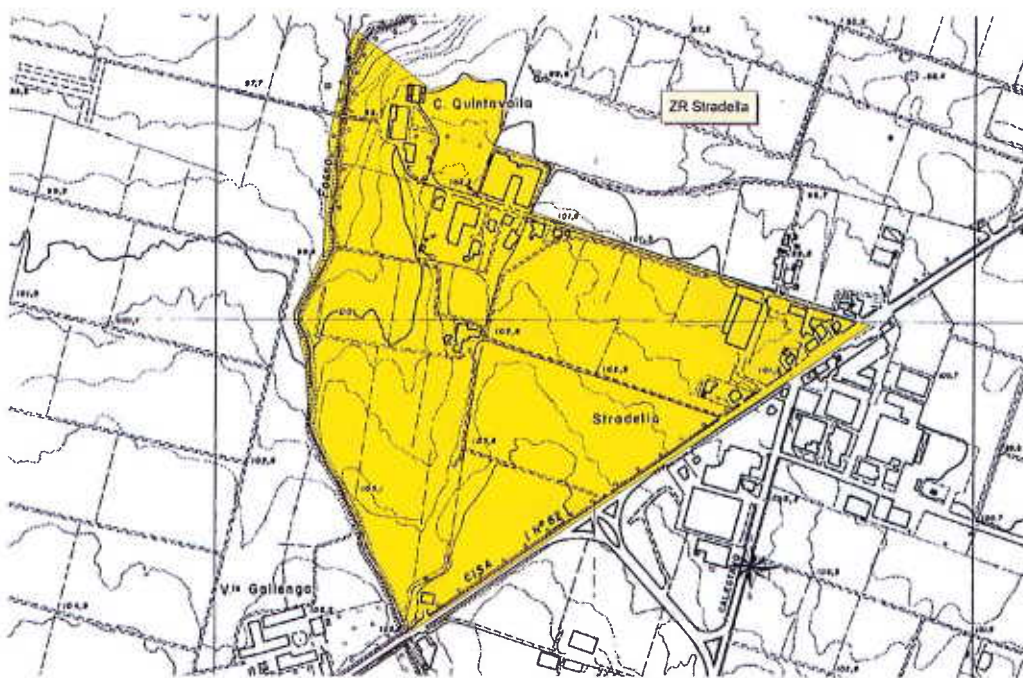
Casa Pavesi-TipoA
Comune Parma

Confini – zona abitata a sud-ovest dell'incrocio fra strada Lemignano e strada Ponte Lupo, la zona risulta circondata da stradr interpoderali



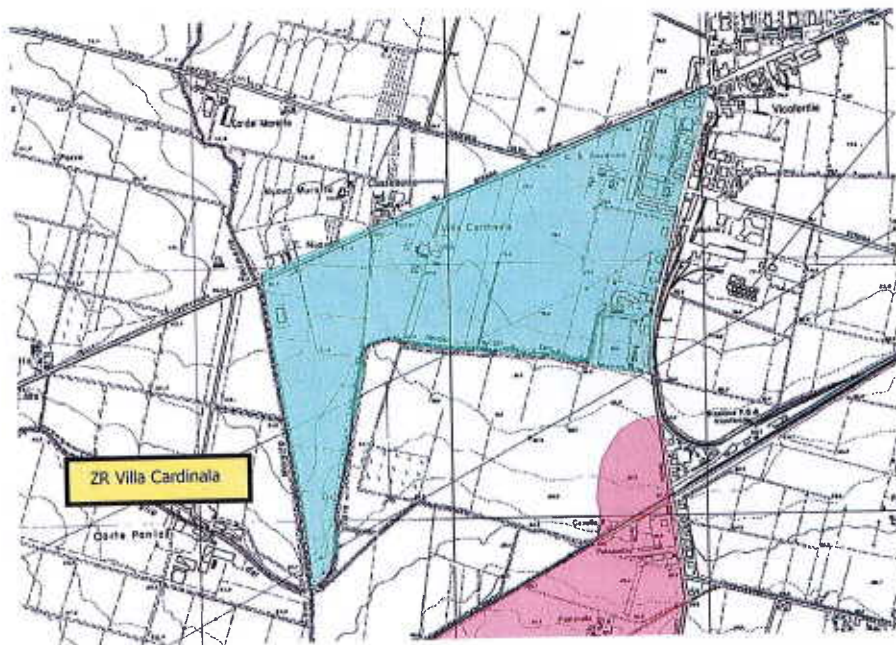
Case Dazzi-Tipo A
Comune Parma

Confini -zona ricompresa
tra C. Secchi e C. Dazzi



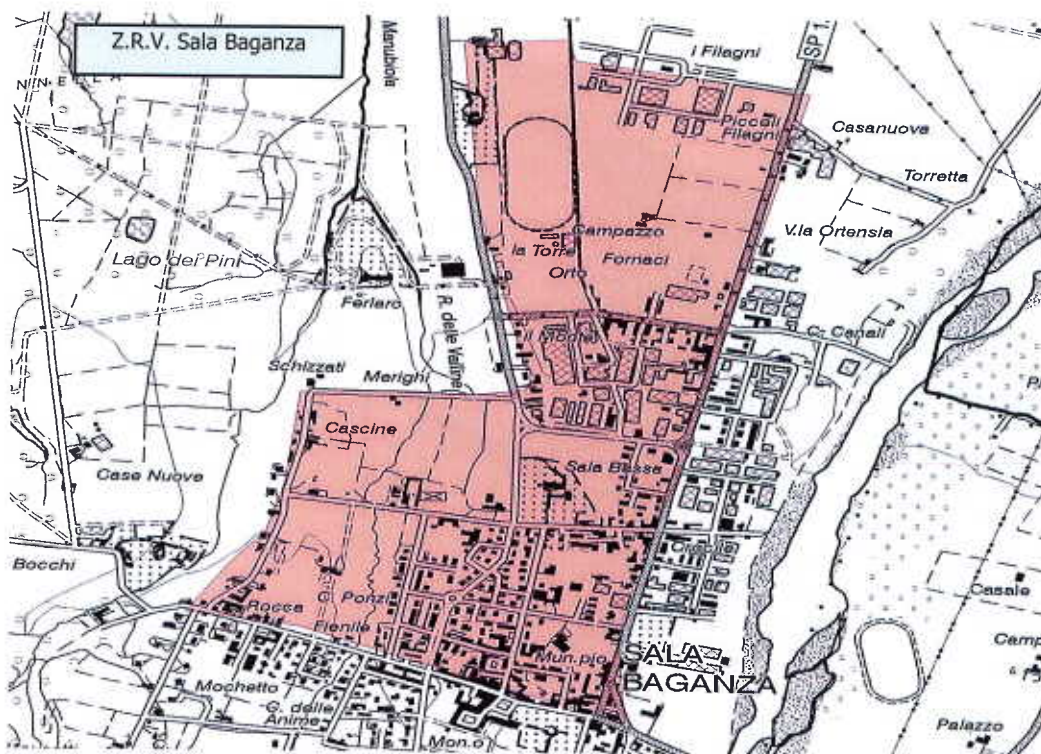
Stradella-Tipo A
Comune Parma

Confini - nord-est strada che va a Stradella. Sud confina con via Spezia, ovest con fosso Mareto



ZR Villa Cardinala-
Tipo A
Comune Parma

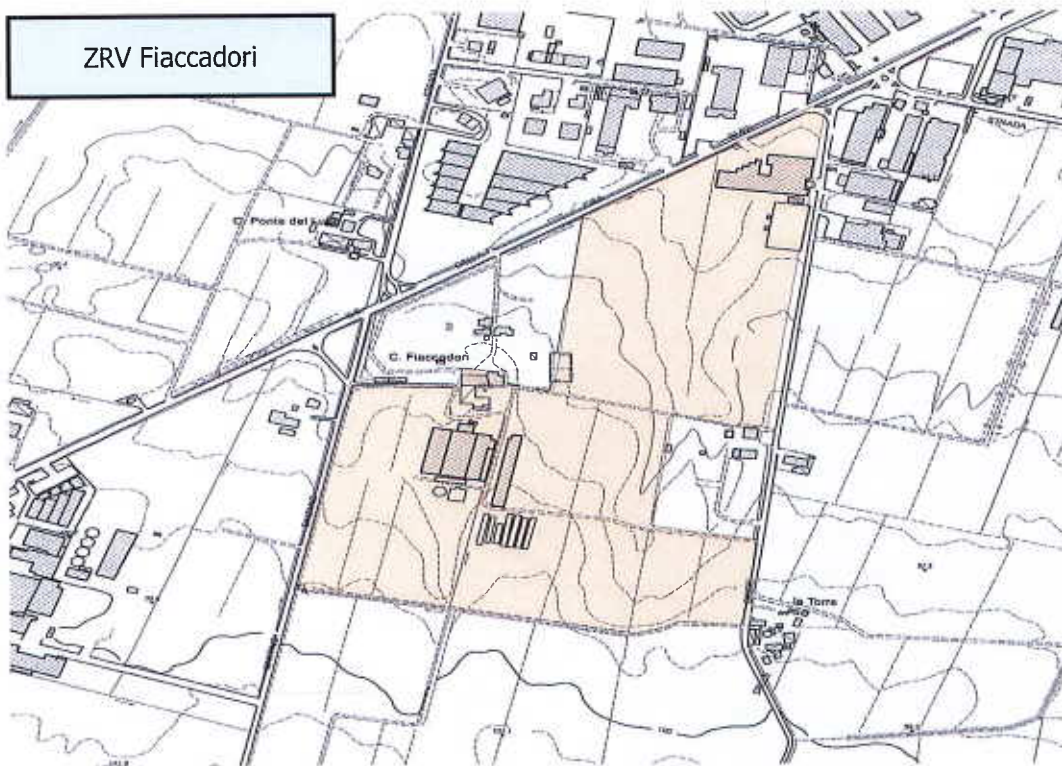
Confini – angolo fra strada
Martiri della Liberazione, via
Roma, canale Naviglio del Taro
e canale Cavo Moretto



ZR Sala Baganza-
TipoB
Comune Sala Baganza

Confini – loc. Filaghi fra SP 15 e SP 58, a ovest continua verso sud sino a strada Remitaggio quindi strada Cascine verso sud-ovest fino a via Zappati, fino a V.le Matteotti fino ad unirsi, dopo il centro di Sala Baganza alla SP 15

ZRV Fiaccadori



ZR Fiaccadori-
TipoA
Comune Collecchio

Confini – Via Spezia a
Stradella vicino incrocio con
strada per San Martino

B1. CATASTO AMBIENTALE

(ATTRAVERSO LA CARTA DI USO REALE DEL SUOLO REGIONALE – ANNO 2003 – RICAVATA DALLE IMMAGINI SATELLITARIE “QUICK BIRD”)

La valutazione territoriale non ha subito modifiche rispetto alla scorsa stagione

